



# ARTVIN'DE HABER

24 Ekim 2024 Perşembe Yıl : 62 Sayı : 14111 Fiyatı : 4 TL

[www.gundemartvin.com](http://www.gundemartvin.com)

## gundemartvin.com



Play Store ya da App Store'dan  
Hemen **İndirebilirsiniz**

0466 212 59 23

[www.gundemartvin.com](http://www.gundemartvin.com)

[artvingazetecilik@gmail.com](mailto:artvingazetecilik@gmail.com)

Dere Mahallesi Emin Özgün Cad  
No: 30/A

WhatsApp  
İhbar Hattı **0 533 704 59 23**

## "19 yılda 4 bin 175 KÖYDES Projesi hayata geçirildi"

Artvin Valisi Turan Ergün, Köylerin Altyapısının Desteklenmesi (KÖYDES) Projesi kapsamında 2005 yılından bugüne kadar il genelinde 4 bin 175 projenin hayata geçirildiğini belirtti. Vali Ergün başkanlığında valilik toplantı salonunda KÖYDES yatırım programları değerlendirme toplantısı yapıldı. İl Özel İdaresi KÖYDES Koordinasyon Birimi Başkanı ve Vali Yardımcısı Berker Çırak ile ilçe kaymakamları, ilde yapımı devam eden KÖYDES projeleri hakkında slayt sunumu eşliğinde katılımcılara bilgi sundu. Vali Ergün, toplantıda yaptığı



konusmasında, kırsal altyapı yatırım ve hizmet ihtiyaçlarının karşılanmasına yönelik 2005 yılında uygulamaya alınan KÖYDES projesi kapsamında, 2005-2024 döneminde Artvin'e

taahsis edilen 776 milyon 340 bin liralık ödenekle köy yolları, içme suyu ve diğer altyapı hizmetleri olmak üzere toplam 4 bin 175 projenin uygulamaya alınarak başarıyla tamamlandığını

söyledi. KÖYDES projesinin köylere hayat verdiğini ve köylülerin yaşam standartlarını yükselttiğini ifade eden Ergün, "İl Özel İdaresi ve KÖYDES

projesi kapsamında köylerimizin ihtiyacı olan hizmetlerin ifasına yönelik çalışmalara etkin ve verimli şekilde 2024 yılında da aralıksız devam ediyoruz." dedi. Ergün, ayrıca 2024 yılı dönemi için Artvin'e toplam 126 milyon 586 bin 723 liralık ödeneğin tahsis edildiğini, yıl içinde toplam 61 adet projenin tamamlandığını ve 26 projenin ise devam ettiğini ifade etti. Toplantıda Vali Yardımcısı Berker Çırak, İlçe Kaymakamları, İl Özel İdaresi Genel Sekreter Yardımcısı Abdurrahman Anlas, İl Genel Meclis Başkanı Hakan Makar, İl Özel İdaresi Birim Müdürleri ile ilgili kurum amirleri katıldı.

## Dijital Platformlar Sinema Salonlarını Etkiliyor



Artvin'in tek sinema salonu olan Arhavi Çarmıklı Sinema Salonu işletmecisi Akman Sandıkcı, dijital platformların sinemayı etkilediğini söyledi.

1996 yılından beri sinema sektöründe olan Arhavi Çarmıklı Sineması bölgedeki sinemaseverler için önemli bir kültürel merkez konumunda. İşletmecisi Akman Sandıkcı, bölgede ki tek sinema salonunun dijital platformların etkisi ile birlikte eskisi gibi rağbet gösterilmediğini söyledi. Sandıkcı, pandemiden sonra dijital platformların popüleritesinin hızla arttığını bu platformlar sayesinde izleyicilerin, istedikleri zaman ve mekanda film izleme

özgürlüğüne kavuşması nedeniyle sinema salonlarına çok fazla ilgi göstermediklerini dile getirdi. Dijital platformlar sayesinde sinema salonlarında ki izleyicilerin azaldığını vurgulayan Sandıkcı, bu nedenle büyük şehirlerde sinema salonlarının kapanma noktasına geldiğini kaydetti. Her ne kadar dijital platformlar yaygınlaşsa da, Sandıkcı sinema salonlarının da kendine has avantajları olduğunu dile getirdi. "Sinema filmi sinema salonunda izlenir" diyen Sandıkcı ilçede ki durumu şu sözlerle anlattı; "Pandemiden önce iyiydi pandemiden sonra düzeldi dedik daha sonra deprem dolayısı ile şuan durumu toparlayamadık. Bunu da dijitalle bağlıyoruz insanlar pandemi de evde oturmaya alıştı. Dijitalden izleyerek yapıyorlar. 3'te

## Necmiye Ocaklı Son Yolculuğuna Uğurlandı

Cumhuriyet Halk Partisi Rize Milletvekili Tahsin Ocaklı'nın Annesi Son Yolculuğuna Uğurlandı. CHP Rize Milletvekili Tahsin Ocaklı'nın annesi Necmiye Ocaklı, Rize'de düzenlenen cenaze töreninin ardından son yolculuğuna uğurlandı. Cenaze töreni, Ardeşen Merkez Camisi'nde gerçekleştirildi. Törene, Ocaklı ailesinin yanı sıra Rize Valisi İhsan Selim Baydaş, Belediye Başkanı Rahmi Metin, Recep Tayyip Erdoğan Üniversitesi Rektörü Prof. Dr. Yusuf Yılmaz, Kaymakam Ferhat Altay, CHP Ordu Milletvekilleri Seyit Torun



ve Mustafa Adıgüzel ile CHP Kocaeli Milletvekili Harun Özgür Yıldızlı da katıldı. Tören sırasında, aile üyeleri taziyeleri kabul etti. Necmiye Ocaklı'nın cenazesi, kılınan namazın ardından Yayla

Mahallesi'ndeki aile kabristanlığında defnedildi. Gundemartvin.com ailesi olarak Merhume Necmiye Ocaklı'ya Allah'tan Rahmet Ocaklı ailesine başsağlığı dileriz.

## Öğrenciler Astım Hastalığına Dikkat Çekti

Artvin Çoruh Üniversitesi Hemşirelik Bölümü öğrencileri, toplumsal farkındalık yaratmak amacıyla önemli bir etkinlikte imza attı. Astım hastalığını konu alan kısa film gösterimi, hem öğrenciler hem de katılımcılar için bilgilendirici ve etkileyici bir deneyim sundu. Bu etkinlik, astım hastalığının belirtileri, tedavi yöntemleri ve günlük yaşamda dikkat edilmesi gereken noktalar hakkında bilinç oluşturmaya hedefledi. Etkinlikte, hemşirelik bölümü öğrencilerinden Kadir İnan astım hakkında bilgilendirici sunum yaptı. İnan, astımın akciğer içindeki



hava yollarında daralmaya yol açan kronik bir hastalık olduğunu belirtti. Tefikleyicilerin, akciğerlerde iltihaplanma ve daralmaya neden olduğunu vurguladı. Astım belirtilerinin ise öksürük, hırıltı, göğüs baskısı hissi ve

nefes darlığı olduğunu açıkladı. Öğrenciler, astımın tefikleyicileri arasında ev içi alerjenler, solunum yolu enfeksiyonları, egzersiz, soğuk hava, hava kirliliği ve stres gibi faktörlerin yer aldığını aktardı.

Sayfa 3

## Aşık Efkari'nin Hikayeleri Yeniden Hayat Buldu

Fatih Berkay İnan ve hocası Doç. Dr. Sedat Bahadır, Artvin'in zengin halk kültürünü ve aşık geleneğini yaşatmak adına "Ardanuçlu Aşık Efkari Tefsirleri" adlı eseri yazdı. Artvin Çoruh Üniversitesi Türk Dili ve Edebiyatı bölümü Türk Halk

Edebiyatı alanında yüksek lisans yapan İnan, hocası Doç. Dr. Sedat Bahadır'ın rehberliğinde hazırladığı "Ardanuçlu Aşık Efkari Tefsirleri" adlı eseriyle, Artvin'in halk ozanları arasında önemli bir yere sahip olan Aşık Efkari'nin hikayelerini derledi. 2'de



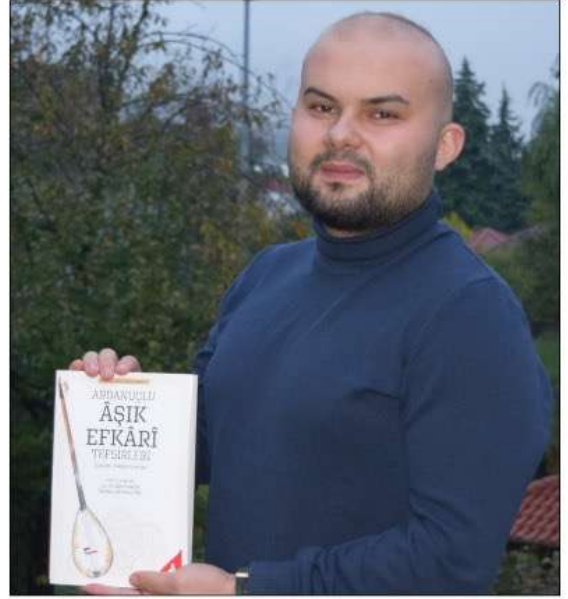


# Aşık Efkarî'nin Hikayeleri Yeniden Hayat Buldu

Fatih Berkay İnan ve hocası Doç. Dr. Sedat Bahadır, Artvin'in zengin halk kültürünü ve aşıklık geleneğini yaşatmak adına "Ardanuçlu Aşık Efkarî Tefsirleri" adlı eseri yazdı. Artvin Çoruh Üniversitesi Türk Dili ve Edebiyatı bölümü Türk Halk Edebiyatı alanında yüksek lisans yapan İnan, hocası Doç. Dr. Sedat Bahadır'ın rehberliğinde hazırladığı "Ardanuçlu Aşık Efkarî Tefsirleri" adlı eseriyse, Artvin'in halk ozanları arasında önemli bir yere sahip olan Aşık Efkarî'nin hikayelerini derledi. Son yıllarda unutulmaya yüz tutan aşıklık geleneği, bu eserle yeniden canlandırılmaya çalışılıyor. Yüksek lisans öğrencisi Fatih Berkay İnan, Artvin'in yerel kültürüne olan ilgisi ve sevgisi doğrultusunda Aşık Efkarî üzerine yoğunlaşarak bu önemli çalışmayı gerçekleştirdi. İnan, bu çalışmasında Aşık Efkarî'nin özellikle "Serküştü" adlı eserine odaklanarak, halk hikayelerinin ve türkülerin derinliklerine indi. Efkarî'nin hikayeli türkülerinden oluşan bu eser, Artvin halk kültürü ve edebiyatının geniş bir yelpazesini kapsıyor ve birçok farklı konuyu ele alıyor. Aşık Efkarî, Artvin ve Ardanaç

bölgesinin en önemli halk ozanlarından biri olarak kabul ediliyor. Hayatı boyunca aşk, hasret, doğa ve toplumsal meseleler gibi konularda önemli şiirler ve türküler söyleyen Aşık Efkarî, bu eserle bir kez daha halkın dikkatine sunuluyor. Aşıklık geleneğinin en güçlü temsilcilerinden biri olan Efkarî, bu çalışma ile bilimsel bir perspektifle ele alınarak daha geniş kitlelere ulaştırılmayı amaçlıyor. Fatih Berkay İnan, eserinin Artvin halk kültürü açısından büyük bir değer taşıdığını vurguluyor. İnan, özellikle Artvin halk kültürüne ait belgelerin Kültür Bakanlığı arşivlerinde bulunduğunu ve bunların zaman içerisinde gün yüzüne çıkarılma çalışmalarının devam ettiğini belirtti. Bu belgelerin kültür dünyasına kazandırılmasının, Artvin'in kültürel mirasına büyük bir katkı sağlayacağını ifade eden İnan, Artvin halk kültürüyle ilgili daha fazla araştırma yapmayı hedeflediğini de dile getirdi. Doç. Dr. Sedat Bahadır'ın rehberliğinde hazırlanan bu eser, halk kültürü ve aşık edebiyatı üzerine yapılacak çalışmalar için önemli bir kaynak niteliği taşıyor. İnan, Aşık Efkarî gibi değerli ozanların

hayatlarının ve eserlerinin bilimsel olarak ele alınmasının, bölgesel kültürel mirası koruma açısından büyük önem taşıdığını vurguladı. Bu çalışma, sadece bilim dünyasına değil, aynı zamanda Artvin halkına ve bölgenin kültürel değerlerine de önemli bir katkı sağlıyor. Aşık Efkarî'nin hikayeleri ve türküleri, Artvin ve çevresinde nesilden nesile aktarılan sözlü kültürün bir parçası olarak kabul ediliyor. Bu nedenle "Ardanuçlu Aşık Efkarî Tefsirleri" eseri, hem yerel halkın hafızasında bu önemli ozanı canlı tutmayı hem de aşık geleneğini geleceğe taşımayı amaçlıyor. Fatih Berkay İnan, bu çalışmanın sadece bir başlangıç olduğunu ve Artvin'in zengin halk kültürüne yönelik daha fazla çalışma yapmayı planladığını belirtiyor. Halk kültürüne dair yaptığı araştırmaların devam edeceğini ve bu alanda daha fazla eserin bilim dünyasına kazandırılacağını söyleyen İnan, Artvin'in kültürel mirasını koruma konusunda büyük bir sorumluluk hissettiğini dile getiriyor. Bu eser, Aşık Efkarî gibi halk ozanlarının unutulmaması için önemli bir adım olarak



görülmüyor. Artvin'in kültürel mirasını yaşatma amacıyla yapılan bu çalışma, bölgenin halk edebiyatı geleneğini bilimsel bir temele oturtarak daha geniş kitlelere ulaştırılmayı hedefliyor. "Ardanuçlu Aşık Efkarî Tefsirleri" eseri, Artvin halk

edebiyat ve aşık geleneği üzerine yapılan çalışmalar için değerli bir kaynak niteliğinde. Fatih Berkay İnan ve Doç. Dr. Sedat Bahadır'ın ortak emeği olan bu eser, hem bölge halkı hem de bilim dünyası için büyük bir kazanım olacak. **Malvina BIBİLASHVİLİ**

## Heyelan nedeniyle kapanan yolun açılmasını istiyorlar



Hopa-Borçka yolu üzerinde bulunan Demirciler köyüne bağlı Kestanelik Mahallesi'ne giden ve şubat ayında aşırı yağış sonrasında oluşan heyelan nedeniyle vatandaşlar kapanan yolun açılmasını istiyor. Eski Hopa-Borçka kara yolu üzerinde bulunan Demirciler köyüne bağlı Kestanelik Mahallesi'ne giden yolda, aşırı yağış sonrasında 6 Şubat 2024 tarihinde heyelan meydana geldi. Heyelanın ardından mahalleye giden yolun ve duvarın yapılmadığı için Demirciler köyü vatandaşların tedirgin olduklarını,

can ve mal güvenliklerinin olmadığını ifade etti. AFAD'ın raporunda yer alan 'Bu yolun ve bu duvarın yapılmaması can ve mal kaybına yol açabilir' ifadesine rağmen hiçbir çalışma yapılmadığını söyleyen vatandaş Kemal Aydın şunları söyledi: "6 Şubattan beri bu yolu kullanamıyoruz, bu kadar dilekçe yazdık geldiler baktılar burada bulunan harfiyatı aldılar sonrasında bana yazı yazdılar ve yazıda da 'yol ulaşımı' açıklar dendi. Devletin bir kurumu bana yazı yazıyor ve resmiyette yolun

açık olduğu yazıyor. Çok kâpıyı çaldık, köylüler olarak toplam dilekçe verdik ama sonuç yok. AFAD'ın raporunda, 'Bu yolun ve bu duvarın yapılmaması can ve mal kaybına yol açabilir' ifadesi yer aldı. Burada böyle kopma devam ederse evim ve canım tehlikede ama duyan yok, dinleyen yok oysa bana verilen cevapta 'yol açıldı' deniyor. Devletin bir kurumu yanlış ve yalan beyan ya da evrak verir mi? yanlış ve yalan evrak veriyorsun. Bakın işte yol burada ve bana verilen evrak burada. AFAD diyor ki bu duvarı yapmaz isen yani ilgili kurum yapmaz ise 'can ve mal kaybına yol açar'. Bakın benim oturduğum ev burası ama gel gör ki buraya kadar açıldı sonrası yok. Ne yapalım devletimden bir çözüm istiyorum yani bu kurumda bu yalanları yazan yetkilileri neden oturtuyorlar ve bunlara neden böyle yetki veriyorlar. Bu vatandaş kimden isteyecek tabii ki devletimden isteyeceğim ve onlarda devletin bir temsilcisi. Kaymakama, valiliğe, özel idareye gittim dilekçelerim

ortada ve bana gelen evraklar belli. Burada ulaşım sağlanıyor ama ufak araçlar için var, büyük araçlar için buraya kadar yol. Ama mahalle yukarıda ve yüklü bir kamyonun yukarıya çıkma şansı yok. Yangın olsa itfaiyenin yukarıya mahalleye çıkma şansı yok. Adam ot getirecek getirme şansı yok, odun getirecek getirme şansı yok. Sayın bakanıma ulaşabiliysek ne mutlu ve bakanımdan ricam bizim mağduriyeti gidermesi. Bu yolu kullanmaya yollarda otulmuş." Demirciler köyü sakini bir vatandaş ise "Yıkılan ve kopan yolumuz... Yolda otlar büyümeye başladı. Burada

alternatif bir yolumuz var burada ve yarın öbür gün bu yolda koparsa ne olacak ve köyümüze çıkma şansımız olmayacak. Bunu yetkililere defalarca bildirmemize rağmen gelip yardımcı olan kimse olmadı ve yetkililerden bizlere yardımcı olmalarını istiyoruz" dedi. **Haber Merkezi**



24 EKİM 2024 PERŞEMBE  
YL:62 SAYI:14111  
İmtiyaz Sahibi

ARTVİN GAZETECİLİK BASIN YAYIN TİC. LTD. ŞTİ.  
ADINA TEMSİLİ MÜDÜR  
OKAN SEZGİN

Sorumlu Yazı İşleri Müdürü  
Başak SEZGİN  
Haber Editörü -Sayfa ve Web Editörü  
Ayten ÖZTÜRK  
Muhabirler

Gönül GÜNAY GÖKDEMİR  
Malvina BIBİLASHVİLİ  
İdari Adresi

Çarşı Mahallesi Sabit Osman Avcı Hüriyet Caddesi  
Pehlivan Apartmanı A Blok Kat-1 Merkez/ARTVİN

Baskı Adresi

Dere Mahallesi Emin Özgün Caddesi  
No:30/A ARTVİN TEL: (0 466) 212 59 23

Dağıtım Ana Bayii

MUSAZEDE MAH. SAHİL CAD. PAKSOY  
APT. NO:11 ARHAVİ-ARTVİN  
Günlük Yerel Süreli Yayın

Basın ilke ve etiklerine uymaya söz vermiştir.

Ulusal Elektronik Tebligat Adresi (UETS)

258783194805477

www.gundemartvin.com

iletisim@gundemartvin.com



# Öğrenciler Astım Hastalığına Dikkat Çekti

Artvin Çoruh Üniversitesi Hemşirelik Bölümü öğrencileri astım farkındalığı için kısa film gösterimi gerçekleştirdi.

Artvin Çoruh Üniversitesi Hemşirelik Bölümü öğrencileri, toplumsal farkındalık yaratmak amacıyla önemli bir etkinliğe imza attı. Astım hastalığını konu alan kısa film gösterimi, hem öğrenciler hem de katılımcılar için bilgilendirici ve etkileyici bir deneyim sundu. Bu etkinlik, astım hastalığının belirtileri, tedavi yöntemleri ve günlük yaşamda dikkat edilmesi gereken noktalar hakkında bilinç oluşturmaya hedefledi. Etkinlikte, hemşirelik bölümü öğrencilerinden Kadir İnan astım hakkında bilgilendirici sunum yaptı.

İnan, astımın akciğer içindeki hava yollarında daralmaya yol açan kronik bir hastalık olduğunu belirtti.

Tetikleyicilerin, akciğerlerde iltihaplanma ve daralmaya neden olduğunu vurguladı. Astım belirtilerinin ise öksürük, hırıltı, göğüs baskı hissi ve nefes darlığı olduğunu açıkladı. Öğrenciler, astımın tetikleyicileri arasında ev içi alerjenler, solunum yolu enfeksiyonları, egzersiz, soğuk hava, hava kirliliği ve stres gibi faktörlerin yer aldığını aktardı. Ayrıca, astım tanısının belirtiler ve solunum fonksiyon testleri ile konulduğuna dikkat çekildi. Astım hakkında yapılan bilgilendirici sunumda şu ifadeler yer verdi: "Akciğer içi hava yollarında (bronşlar) daralmaya neden olan ve ataklar ile seyreden müzmin (sürekli) bir hastalıktır. Hastalık, bir takım tetikleyicilerin akciğer içi hava yollarını daha fazla etkilediği bazı kişilerde iltihaplanma ve daralma ile



ortaya çıkar. Bu daralma ilaçlarla ya da kendiliğinden düzelenbilir. Astımın belirtileri şu şekildedir; Öksürük, hırıltı/hışıltı, göğüs baskı hissi, nefes darlığı gibi belirtilerle kendini gösterir. Bu belirtilerin ağırlığı ve sıklığı zaman içinde değişebilir. Astımın tetikleyici özellikleri ise; Alerjenler (ev içi akarları kedi köpek hamam böceği küf mantarları polenler), Solunum yolu enfeksiyonları, Egzersiz, Soğuk Hava, İç ve Dış ortam hava kirliliği, Besinsel katkı maddeleri, Bazı ilaçlar, Sigara ve sigara dumanı maruziyeti, Kimyasallar, Keskin kokular, Stres, Reflü."

Astımın yakınmaları astım ile uyumlu olan kişilerin muayenesi ve solunum fonksiyon testleri (nefes ölçüm testleri) yapılması ile tanı konulduğunu söyledi İnan, tanıdan hastanın yakınma öyküsünün önemli olduğunu

söyledi. İnan, konuşmasının devamında; "Bu yükü solunum fonksiyon testlerinde düzelen bir darlığı gösterilmesi ile desteklenmelidir. Kan sayımı, deri testleri gibi başka testler yapılarak da astımın hangi tip olduğuna karar verilir. Astımın kontrol altında olması ise şu şekildedir; Günlük aktivitelerin yerine getirilebilmesi. Gece, astım nedeniyle uykunun bölünmemesi. Günlük yakınmaların haftada 2'den az olması. Salbutamol gibi kısa etkili rahatlatıcıların haftada 2'den fazla kullanılmaması. Astım tedavisi ilkeleri ise; Sağlıklı yaşamak, astımı tetikleyen faktörlerden uzak durmak, ek hastalıkları gidermek, kontrolde tutmak, ilaç tedavisi ile kontrolü sağlamak ve düzenli doktor kontrolüne gitmek, doğru bir şekilde nefes açıcı ilaç (inhaler) kullanmak ve hekimin verdiği

tedaviye uyum sağlamak. Sağlıklı Yaşamak; Fazla kilolan vermek, Taze sebze ve meyve ağırlıklı beslenmek, Hazır (Fast food) gıdaları tüketmemek, Katkı maddeleri içeren ve işlenmiş gıdalardan kaçınmak, Gıda alerjisi varsa alerjik olunan gıdaları tüketmemek, Fiziksel aktiviteyi artırmak, Tütün ve tütün mamullerini kullanmamak. Astımı tetikleyen faktörlerden uzak durmak gerekir. İç ortam alerjenlerinden korunmak (ev içi akarları, kedi, köpek, küf mantarları v.b). Dış ortam alerjenlerinden korunmak (Polenler). Hava kirliliğinden korunmak. Mesleki risklerden korunmak (Boyacılar, çifçiler, temizlik işçileri v.b.). Obezitelerden korunmak. Kronik üst solunum yolu hastalıklarından korunmak. Reflüden korunmak. İlaç tedavisi ile kontrolü sağlamak ve düzenli doktor kontrolüne

gitmek. Astım, günümüzde tedavi ile kontrol altına alınabilen bir hastalıktır. Hekim tarafından verilen kişiselleştirilmiş tedavi planına uyulmalıdır. Bu tedaviler neticesinde hastalığın kontrol altına alınması esastır. Hastalığın kontrolü için nefes açıcılar ile inhaler steroidler birlikte kullanılmalıdır. Hekimin önerdiği aralıklarla düzenli kontrole gidilmelidir. Doğru bir şekilde inhalerleri kullanmak ve hekimin verdiği tedaviye uyumu sağlamak Hekiminiz tarafından her kontrolde; Tedaviye yanıtınız ve uyumunuz değerlendirilir. Inhaler cihazı nasıl kullanılacağını gözden geçirilir. Tedaviye uyumunuz değerlendirilir. İlaça ilişkin yan etki varlığı belirlenir. Size en uygun tedavi tespit edilir. Yılda 3 kütudan fazla salbutamol gibi kısa etkili rahatlatıcıların kullanımı atakları artırır."

**GÖNÜL GÜNAY GÖKDEMİR**

## Dijital Platformlar Sinema Salonlarını Etkiliyor

Artvin'in tek sinema salonu olan Arhavi Çarmıklı Sinema Salonu işletmecisi Akman Sandıkçı, dijital platformların sinemayı etkilediğini söyledi.

1996 yılından beri sinema sektöründe olan Arhavi Çarmıklı Sineması bölgedeki sinemaseverler için önemli bir kültürel merkez konumunda. İşletmecisi Akman Sandıkçı, bölgede ki tek sinema salonunun dijital platformların etkisi ile birlikte eskisi gibi rağbet gösterilmediğini söyledi.

Sandıkçı, pandemiden ardından dijital platformların popülaritesinin hızla arttığını bu platformlar sayesinde izleyicilerin, istedikleri zaman ve mekanda film izleme özgürlüğüne kavuşması nedeniyle sinema salonlarına çok fazla ilgi göstermediklerini dile getirdi. Dijital platformlar sayesinde sinema salonlarında

ki izleyicilerin azaldığını vurgulayan Sandıkçı, bu nedenle büyük şehirlerde sinema salonlarının kapanma noktasına geldiğini kaydetti. Her ne kadar dijital platformlar yaygınlaşsa da, Sandıkçı sinema salonlarının da kendine has avantajları olduğunu dile getirdi. "Sinema filmi sinema salonunda izlenir" diyen Sandıkçı ilçede ki durumu şu sözlerle anlattı; "Pandemiden önce iyiydi pandemiden sonra düzeldi dedik daha sonra deprem dolayısı ile suan durumu toparlamadık. Bunu da dijitalle bağliyoruz insanlar pandemi de evde oturmaya alıştı. Dijitalden izleyerek yapıyorlar. İçerik olunca geliyor vatandaşlar ama bu seferde yapımcılarda filmler iş yapmıyınca çekildi. Geçenlerde Bodrum Film Festivalindeydik bütün sinemacılar oradaydı Birol Güven'de aradaydı sinema genel müdürü bu durumu biz kendisine ilettik. Büyük film yapımcılarını tekrar sinemaya döndürmek için çalışmalar yapıyorlar. Ama şuan sektör çok zorda. İstanbul'da çoğu

AVM'nin sineması kapalı suanda. Doğu Karadeniz'de Rize'den sonra biz vanz, bizden başka da vilayette de yok. Biz bir şekilde devam ederiz ama büyük şehirdeki sinemacılar hepsi çok zorda. Eskiden gazetelerde veriliyordu filmleri bu hafta bu film var diye ama artık oda kalktı. Sinema sektörü çok zorda yakında çok sinema daha kapanacak. Bu sene 55 tane film fragmanı gösterdiler Bodrum'da içinde dört tane veya beş tane sinemacıyı heyecanlandıran film vardı. İçerikte yok." Bilet fiyatlarının pahalı olmasının vatandaşlar üzerinde ki etkisinden bahseden Sandıkçı, "Bilet fiyatları pandemiden sonra arttı. Biz bunun yüzde ellisini film şirketine gönderiyoruz bunun KDV'si var yani dışardan 140 liraya bilet sattığımız zaman bize kaldığı zannediliyor ama bunu film şirketine de veriyoruz. Eskiden Cuma günleri buraya bir film gelirdi çok kötü bir filmde olsa 70-80 kişiyi bulabilirdi. İnan şimdiki açıyoruz kapatıyoruz yani insanlar



gelmiyor. Biz akıntıya karşı kürek çekiyoruz ama bizim için o kadar büyük bir durum yokta büyük vilayetteki sinemalar çok zorda. Çoğu kapatmış vaziyette kapatan kapatana" dedi. Sinemacıların artık dijital iş yaptıklarını söyleyen Sandıkçı, "Sinema sinemada izlenir ama ekonomik zorluklarda var vatandaş gidip evinde açıyor

dijitalden seyrediyor. Cem Yılmaz mesela film yapmıyor ama Netflix'e yaptı. Artık sinemadan kazandılar ama sinemaya ihanet ettiler diyebiliriz. Şahan Recep İvedik'i dijitalde sattı. Baktığımız zaman hepsi parayı sinemadan kazandı" diyerek sitemde bulundu.

**GÖNÜL GÜNAY GÖKDEMİR**



# Kar yağdı, çile başladı!

Borçka'nın Gürcistan sınırında yer alan Macahel bölgesinde kış aylarında etkili olan kar yağışı nedeniyle 1960 rakımlı yolun birçok kez kapanması bölge halkını tedirgin ediyor. Artvin'de yağışların ardından bölgenin yüksek kesimlerinde etkisini gösteren kar yağışı belirli bölgelerde yolların kapanmasına neden oldu. Borçka'ya bağlı Macahel havzasında etkili olan yoğun yağış yolları kapatarak bölge halkının ulaşımını zorladı. UNESCO'nun koruması altındaki Türkiye'nin ilk ve tek biyosfer rezerv alanı Artvin'deki Camili (Macahel), doğal yaşlı ormanları, endemik bitkileri,

tarihi camileri, saf Kafkas arısı ve kendine özgü kültürünün yanı sıra el değmemiş yaylalarıyla büyülerken kış aylarında da yaşanan sorunları ile dikkat çekiyor. Borçka ilçesindeki Gürcistan sınırında bulunan bin 900 rakımlı Camili (Macahel) bölgesinde kışın kar kalınlığı 3 metreyi bulurken 6 köyün bulunduğu ve ulaşımın oldukça zor olduğu bölgede kış şartları ağır geçiyor. Macahel Vadisinde yer alan Camili, Maral, Uğur, Düzenli, Efeler ve Kayalar Köylerinde yoğun kar yağışı nedeniyle bölge yılın 6 ayı ulaşımına açık, diğer 6 ay ise kar nedeniyle ulaşımına kapalı oluyor. Kış aylarında

bölgede sık sık yolun açık olması için çalışmalar yapılırken bölge halkı artık Macahel'e kolay ulaşım sağlamak için Macahel Tüneline kavuşmak istiyor. Bölgede etkisini gösteren kar çilesi geçtiğimiz günlerde yöre halkının, turistlerin ve hastaların köylerde mahsur kalmasına neden olurken yaşanan olumsuzlukların ardından artık en kısa sürede bölgeyi rahatlatacak olan tünellerine kavuşmak istiyor. Yoğun kar ve tipi nedeniyle geçmiş yıllarda yolların kapanan Macahel bölgesi, kış aylarının bölgelerine uğraması ile birlikte tünel konusu gündeme gelmeye başladı. Bölgede her seçim



sürecinde verilen vaatlerin gerçekleştirilmemesi bölge halkı tarafından tepkilere neden oluyor. 2024 yılında bölgede 6 ay ulaşımın 'çileye' dönmesi ve

halen daha da devam etmesi nedeniyle bölge halkı sorunun çözümüne biran önce kavuşmak istiyor.

GÖNÜL GÜNAY GÖKDEMİR

# PTT'nin Kuruluş Yılı Dönümü Kutlandı

Artvin'de, PTT'nin kuruluşunun 184'üncü yıl dönümü çeşitli etkinliklerle kutlandı.

Etkinlikler kapsamında, Artvin PTT Başmüdür V. Eray Adnan Köksal, beraberindeki PTT

çalışanlarıyla birlikte Artvin Valisi Turan Ergün'ü makamında ziyaret etti. PTT'nin kuruluş yıldönümü ve kurumun çalışanları hakkında bilgi veren Köksal, PTT'nin 184'üncü kuruluş yıl dönümünü birlik ve beraberlik içinde kutlamanın büyük onurunu yaşadıklarını söyledi. Ziyareten duyduğu memnuniyeti dile getiren Turan Ergün ise, tüm PTT çalışanlarının gününü kutladı. 184. Yıla Özel 184. Müşteriye Özel Hediye Türkiye Cumhuriyeti Posta ve Telgraf Teşkilatı (PTT) Artvin Müdürlüğü kuruluşunu 184. Yılı sebebiyle 184. Müşterisine özel bir hediye verdi. PTT'nin 184'üncü yıl dönümü dolayısıyla, PTT'nin yıl dönümüyle aynı rakamları taşıyan 184 gişe numarasını alan



Gülce Şimşek'e, Artvin PTT Merkezi Müdürü V. Aysel Avcı tarafından hediye takdim edildi. 184'üncü müşteriye hediye takdim eden Artvin PTT Merkezi Müdür V. Aysel Avcı, "184. Yıl dönümümüzde çam sakızı çoban armağanı hediyemizi 184'üncü müşterimiz Gülce Şimşek'e takdim ettik. Kurum olarak daha iyi hizmetler sunmaya gayret göstereceğiz. Amacımız, her gün kaliteyi artırmaktır." dedi. 184'üncü müşteri olarak gişeye

giden Gülce Şimşek, şaşırıldığını ve aynı zamanda da 184'üncü müşteri olarak bu şekilde bir sürpriz ile karşılaşmanın mutluluğunu yaşadığını söyledi. 184'üncü müşteri olarak gişeye giden Gülce Şimşek, bu sürprizle karşılaştığı için çok şaşırıldığını ve mutlu olduğunu belirtti. Şimşek, "PTT'nin 184'üncü yılını kutluyorum. Nice seneler diliyorum. Çok şaşırırım ve heyecanlandım." diyerek teşekkür etti.

GÖNÜL GÜNAY GÖKDEMİR

# 4.Meme Kanseri Sempozyumu Artvin'de Gerçekleşti

Artvin Çoruh Üniversitesi Sağlık Bilimleri Fakültesi Hemşirelik Bölümü, Artvin İl Sağlık Müdürlüğü ve Hemşirelik Topluluğu iş birliği ile Meme Kanseri Farkındalık Ayı Etkinlikleri: 4. Meme Kanseri Sempozyumu, 17 Ekim 2024 Perşembe günü Artvin Çoruh Üniversitesi Nihat Gökyiğit Kongre ve Kültür Merkezinde gerçekleştirildi. Sempozyum Sağlık Bilimleri Fakültesi Hemşirelik Bölüm Başkanı Dr. Öğr. Üyesi Amine Terzi'nin açılış konuşması ile başladı. Sempozyumda "Meme Kanseri Tarama: Artvin Örneği", "Farklı Boyutlarıyla Meme Kanseri Yaklaşım" ve "Meme Kanseri Farkındalık Çalışmaları" olmak üzere 3 farklı oturuma yer verildi.

Oturumlarda sırasıyla Artvin İli Meme Kanseri Taramalarında Güncel Durum, Meme Kanseri ve Beslenme, Meme Kanseri Hastalarının Rehabilitasyon Yönetiminde Sanal Gerçeklik Tabanlı Müdahaleler, Meme



Kanseri Kadınlarda Stres Azaltmaya Yönelik Alternatif Yöntemler: Mindfulness Örneği ve Öğrenci Saha Çalışmaları temalı sunumlar gerçekleştirildi. Program soru cevap bölümü ve belge takdimi ile sona erdi. Sempozyuma Artvin Çoruh Üniversitesi Rektör Yardımcısı Prof. Dr. Bülent Sağlam, Artvin

Devlet Hastanesi Başhekimi Opr. Dr. Volkan Soysal, Artvin Devlet Hastanesi Başhekim Yardımcısı Uzm. Dr. Serhat Ahçı, Artvin İl Sağlık Müdürlüğü Kanseri Birimi çalışanları, Toplum Sağlığı Merkezi çalışanları, akademisyenler ve öğrenciler katıldı.

AÇÜ



# AÇÜ'den Doğa Yürüyüşü Etkinliği

Artvin Çoruh Üniversitesi Spor Bilimleri Fakültesi, Cumhuriyet Haftası'na özel bir doğa yürüyüşü düzenliyor. 26 Ekim Cumartesi günü gerçekleştirilecek olan bu etkinlik, öğrenciler ve akademik personeli doğanın içinde keyifli bir gün geçirmeye davet ediyor. Yürüyüş, saat 10.00'da Seyitler KYK Kız Yurdu önünden başlayacak ve Vezirköy piknik alanına varışla devam edecek. Katılımcılar yaklaşık 3 kilometrelik bir parkuru tamamlayacaklar. Vezirköy'e ulaşıldığında saat 12.00-13.00

arasında sandviç ve meyve suyu ikramı yapılacak. Katılımcıların kendi atıştırmalıklarını getirmeleri de mümkün. Piknik alanında gün boyu çeşitli etkinlikler düzenlenecek. Saat 13.00-16.00 arasında yoga, voleybol, halat çekme, karaoke, müzik, insan langırtı gibi etkinlikler ile doğada eğlenceli anlar yaşanacak. Etkinlik, saat 16.30'da dönüş ile sona erecek. Etkinliğe katılım tamamen ücretsiz olacak ve kayıt gerektirmeyecek. Artvin Çoruh Üniversitesi öğrencileri ve

akademik personelinin davetli olduğu yürüyüş, Cumhuriyet coşkusunu doğa ile birleştirerek kutlamak için harika bir fırsat sunuyor. Yürüyüş sırasında çekilen fotoğraflar, üniversitenin resmi Instagram hesabı olan @acufot üzerinden paylaşılabilir. Ayrıca etkinlik sırasında drone ile çekimler de yapılacak. Bu keyifli yürüyüş ile hem Cumhuriyet Haftası'nı kutlamak hem de doğada güzel vakit geçirmek isteyenler için harika bir etkinlik olacak.

Malvina BIBİLASHVILI



# Zafer Partisi'nden Bahçeli'ye Tepki

Zafer Partisi Artvin İl Başkanı, MHP Genel Başkanı Devlet Bahçeli'nin Abdullah Öcalan ile ilgili yaptığı açıklamalara sert bir tepki gösterdi. MHP Genel Başkanı Devlet Bahçeli, partisinin TBMM Grup Toplantısı Öcalan'a çağrı yaparak, "Şayet tecridi kaldırılırsa gelsin TBMM'de DEM Parti toplantısında konuşsun. Terörün bittiğini, örgütün lağvedildiğini haykırın" demesine Zafer Partisi Artvin İl Başkanı Gökhan Aktan'dan tepki geldi. Zafer Partisi Artvin İl Başkanı Gökhan Aktan, bu açıklamaları "şaşkınlık, üzüntü ve tiksintiyle" dinlediklerini belirtti. Aktan, son günlerde AKP, CHP ve MHP'nin yeni bir açılım sürecini gündeme getirme konusunda yarış içinde olduklarını ifade etti. Aktan, Anayasa'nın değiştirilmesi ilk dört maddesinin tartışmaya açılması, İstanbul Barosu seçimleri ve terör örgütü propagandası gibi konulara değinerek, "Bütün bunların tesadüfen yaşanmadığını anlayacak bir siyasi olgunluğa sahibiz" dedi.

Aktan, yaptığı açıklamada şu ifadeleri kullandı; "Devlet Bahçeli'nin 22 Ekim 2024 Salı günü grup toplantısında yaptığı konuşmayı şaşkınlık, üzüntü ve tiksintiyle dinledik. Son haftalarda giderek daha da fazla dillendirilen yeni açılım süreci için AKP, CHP ve MHP bayrağı en önde taşımak için adeta bir yarış girmiş durumdadır. Anayasamızın değiştirilemez ve değiştirilmesi teklif dahi edilemez hükmündeki ilk 4 maddesinin Numan Kurtulmuş tarafından tartışmaya açılmasına sonra İstanbul Baro seçimleri ve sonrasında yaşanan terör örgütü propagandasına, sonra CHP genel başkanı Özgür Özel'in Selahaddin Demirtaş'ı ziyaret etmesine ve son olarak da Devlet Bahçeli'nin PKK terör örgütü elebaşı Abdullah Öcalan'ı TBMM'ye çağırarak ihanet niteliğindeki sözlerine şahit olduk. Tüm bunların tesadüfen yaşanmadığını anlayacak bir siyasi olgunluğa sahibiz. Söz konusu kişi ve kurumların kukla olduklarının, iplerinin dışarıdan

tutulduğunun, aynı yerlerden talimat ve vaatler aldıklarının farkındayız. Ancak şartlar ve baskılar ne olursa olsun söz konusu vatansa gerisi teferruattır ilkesiyle hareket etmemenin, bölücü terör örgütüne mesruiyet kazandırmanın ihanet dışında hiçbir açıklaması yoktur. Şahsiyetleri itibarıyla hiçbir değeri olmayan bu şahısların yetki, konum ve etkileri bununla ters orantılıdır. Ancak yetki ve konumlarının gücünün benzerliği gibi vatana bakış açılan da Vahdeddin ve Damat Ferit'ten farklı olmayan bu şahıslar ve kurumların uyanıyoruz! Bizim Atatürk'ün gençliğe hitabesinden aldığımız bir görevimiz var. Bu görev doğrultusunda vatani savunmaktan bir an bile geri durmayacağız. İktidara sahip olan sizler gaflet, delalet ve ihanet içinde olsanız bile bizler bu yemini ederken samimiydik. Bugün itibarıyla 20. yy.'ın başlarındaki şartlar oluşmaya başlamıştır. Bugün yeniden Müdâfaa-i



Hukuk Cemiyetlerinin benzeri bir görevi siyasi partiler olarak bizlerin ve sivil toplum örgütlerinin üstlenmesi gerekmektedir. Tüm vatandaşlarımız hangi siyasi görüşten olurlarsa olsunlar ülke çapında eş zamanlı protesto gösterileri düzenlenmesi

çağrısında bulunuyoruz. Bu hayâsızlığa ve ihanete Türk milleti olarak sessiz kalmayacağımızı duyuruyor, muhtaç olduğumuz kudretin daim olduğunu asil kanda olduğunu ilan ediyoruz. Ne mutlu Türk'üm diyene."

Malvina BIBİLASHVILI

# SOL Parti'den Sağlık Sistemine Tepki

SOL Parti Artvin İl Örgütü, bebeklere yanlış tedavi uygulayıp ölümlerine neden olan ve kamuoyunda "yenidoğan çetesi" olarak bilinen skandala sert tepki gösterdi. Partinin İl Başkanı Mahmut Zeyfinci tarafından okunan basın açıklamasında, AKP'nin Sağlıkta Dönüşüm Programı'nın başarısızlığı ve özel sağlık sektöründeki özelleştirmelerin sorununa temel nedeni olduğu vurgulayarak "Sağlıkta piyasalaşma felakete yol açtı" dedi. Açıklamada, yenidoğan yoğun bakım servislerinde yaşanan bu olayın, AKP'nin 2003'te uygulamaya koyduğu Sağlıkta Dönüşüm Programı'nın bir sonucu olduğu belirtildi. "Bu, sadece bir grup kötü insanın oluşturduğu münferit bir olay



olarak görülemez. Bu felaket, sağlığı piyasalaştıran ve özel sektörün kâr hırsına terk eden sağlık politikalarının doğrudan bir sonucudur" denildi. Zeyfinci, açıklamasında özellikle yoğun bakım hizmetlerindeki sorunlara dikkat çekti: "Ülkede mevcut yoğun bakım yataklarının yarıya yakını özel sağlık sektörünün kontrolünde ve SGK bu hizmeti özel sektörden satın almaktadır. Özellikle yenidoğan yoğun bakım yataklarının büyük bir

bölümü özel hastanelerde bulunuyor. Semayenin bu alana yatırım yapma isteği ise kâr hırsından kaynaklanıyor." SOL Parti'nin basın açıklamasında, yoğun bakım hizmetlerinin kamusal bir hizmet olarak verilmesi gerektiği vurgulanarak, "Sağlık ticarete konu edilemez. Özellikle yoğun bakım gibi hassas hizmetlerin kamu kontrolünde, nitelikli ve ücretsiz bir şekilde sunulması zorunludur" ifadelerine yer verildi.

Parti, skandalın ortaya çıkmasıyla Sağlık Bakanının sorumluluğunu gizlemeye çalıştığını öne sürerek, "Yenidoğan çetesi, mevcut Sağlık Bakanının İstanbul İl Sağlık Müdürü olduğu dönemde de faaliyetini sürdürmüştür. Bu skandalın sorumluları yargı önünde hesap vermeli" çağrısında bulundu. SOL Parti, sağlık sisteminde piyasa koşullarına dayalı bu düzenin değiştirilmesi gerektiğini belirterek, "Tüm özel

hastaneler derhal kamulaştırılmalı, SGK'nın özel sektörden hizmet alımı sona erdirilmelidir. Herkes için doğuştan kazanılmış bir hak olan sağlık hizmeti, ücretsiz ve eşit bir şekilde sağlanmalıdır" açıklamasını yaptı. Son olarak, kamu kaynaklarının özel hastanelere aktarılmasına son verilmesi ve kamusal sağlık kurumlarının güçlendirilmesi gerektiği vurgulandı.

Malvina BIBİLASHVILI



**ÇEVRE DÜZENLEMESİ İŞİ YAPTIRILACAKTIR  
ARTVİN ADLİYESİ ADALET BAKANLIĞI  
BAKAN YARDIMCILIKLARI**

ARTVİN ADLİYESİ ÇEVRE DÜZENLEMESİ İŞİ yapımı işi 4734 sayılı Kamu İhale Kanununun 19 uncu maddesine göre açık ihale usulü ile ihale edilecek olup, teklifler sadece elektronik ortamda EKAP üzerinden alınacaktır. İhaleye ilişkin ayrıntılı bilgiler aşağıda yer almaktadır:

- İKN : 2024/1422837
- 1-İdarenin  
a) Adı : ARTVİN ADLİYESİ ADALET BAKANLIĞI BAKAN YARDIMCILIKLARI  
b) Adresi : ORTA MAH. MIRALAY SÜKRÜ BEY CAD. 08000 ARTVİN MERKEZ/ARTVİN  
c) Telefon ve faks numarası : 4662122306 - 4662126909  
ç) İhale dokümanının görülebileceği ve e-imza kullanılarak indirilebileceği internet sayfası : <https://ekap.kik.gov.tr/EKAP/>
- 2-İhale konusu yapım işinin  
a) Adı : ARTVİN ADLİYESİ ÇEVRE DÜZENLEMESİ İŞİ  
b) Niteliği, türü ve miktarı : 1 ADET ARTVİN ADLİYESİ ÇEVRE DÜZENLEMESİ İŞİ  
Ayrıntılı bilgiye EKAP'ta yer alan ihale dokümanı içinde bulunan idari şartnameden ulaşılabilir.
- c) Yapılacağı/teslim edileceği yer : ARTVİN ADLİYESİ HİZMET BİNASI  
ç) Süresi/teslim tarihi : Yer tesliminden itibaren 20 (Yirmi) takvim gündür.  
d) İşe başlama tarihi : Sözleşmenin imzalandığı tarihten itibaren 3 gün içinde yer teslimi yapılarak işe başlanacaktır.

- 3-İhalenin  
a) İhale (son teklif verme) tarih ve saati : 01.11.2024 - 15:00  
b) İhale komisyonunun toplantı yeri (e-tekliflerin açılacağı adres) : Artvin Cumhuriyet Başsavcılığı, İdari İşler Müdürlüğü
4. İhaleye katılabilme şartları ve istenilen belgeler ile yeterlik değerlendirmesinde uygulanacak kriterler:
- 4.1. İsteklilerin ihaleye katılabilmeleri için aşağıda sayılan belgeler ve yeterlik kriterleri ile fiyat dışı unsurlara ilişkin bilgileri e-teklifleri kapsamında beyan etmeleri gerekmektedir.
- 4.1.2. Teklif vermeye yetkili olduğunu gösteren bilgiler
- 4.1.2.1. Tüzel kişilerde; isteklilerin yönetimindeki görevliler ile ilgisine göre, ortaklar ve ortaklık oranlarına (halka arz edilen hisseler hariç)/üyelerine/kurucularına ilişkin bilgiler idarece EKAP'tan alınır.
- 4.1.3. Şekli ve içeriği İdari Şartnamede belirlenen teklif mektubu.
- 4.1.4. Şekli ve içeriği İdari Şartnamede belirlenen geçici teminat.
- 4.1.5.İhale konusu işte idarenin onayı ile alt yüklenici çalıştırılabilir. Ancak işin tamamı alt yüklenicilere yaptırılamaz.
- 4.1.6 Tüzel kişi tarafından iş deneyimi göstermek üzere sunulan belgenin, tüzel kişiliğin yarısından fazla hissesine sahip ortağına ait olması halinde, ticaret ve sanayi odası/ticaret odası bünyesinde bulunan ticaret sicil memurlukları veya yeminli mali müşavir ya da serbest muhasebeci mali müşavir tarafından ilk ilan tarihinden sonra düzenlenen ve düzenlendiği tarihten geriye doğru son bir yıldır kesintisiz olarak bu şartın korunduğunu gösteren belge.
- 4.2. Ekonomik ve mali yeterliğe ilişkin belgeler ve bu belgelerin taşınması gereken kriterler:  
İdare tarafından ekonomik ve mali yeterliğe ilişkin kriter belirtilmemiştir.
- 4.3. Mesleki ve Teknik yeterliğe ilişkin belgeler ve bu belgelerin taşınması gereken kriterler:
- 4.3.1. İş deneyim belgeleri:  
Son on beş yıl içinde bedel içeren bir sözleşme kapsamında taahhüt edilen ve teklif edilen bedelin % 50 oranından az olmamak üzere ihale konusu iş veya benzer işlere ilişkin iş deneyimini gösteren belgeler.
- 4.4. Bu ihalede benzer iş olarak kabul edilecek işler ve benzer işlere denk sayılacak mühendislik ve mimarlık bölümleri:
- 4.4.1. Bu ihalede benzer iş olarak kabul edilecek işler:  
B-III GRUBU İŞLER BENZER İŞ OLARAK DEĞERLENDİRİLECEKTİR.
- 4.4.2. Benzer işe denk sayılacak mühendislik veya mimarlık bölümleri:  
İnşaat Mühendisliği  
Mimarlık
5. Ekonomik açıdan en avantajlı teklif sadece fiyat esasına göre belirlenecektir.
6. İhaleye sadece yerli istekliler katılabilecektir.
7. İhale dokümanı EKAP üzerinden bedelsiz olarak görülebilir. Ancak, ihaleye teklif verecek olanların, e-imza kullanarak EKAP üzerinden ihale dokümanını indirmeleri zorunludur.
8. Teklifler, EKAP üzerinden elektronik ortamda hazırlandıktan sonra, e-imza ile imzalanarak, teklife ilişkin e-anahtar ile birlikte ihale tarih ve saatine kadar EKAP üzerinden gönderilecektir.
9. İstekliler tekliflerini, anahtar teslimi götürü bedel üzerinden vereceklerdir. İhale sonucu üzerine ihale yapılan istekliyle anahtar teslimi götürü bedel sözleşme imzalanacaktır.
10. Bu ihalede, işin tamamı için teklif verilecektir.
11. İstekliler teklif ettikleri bedelin %3'ünden az olmamak üzere kendi belirleyecekleri tutarda geçici teminat vereceklerdir.
12. Bu ihalede elektronik eksiltme yapılmayacaktır.
13. Verilen tekliflerin geçerlilik süresi, ihale tarihinden itibaren 45 (KırkBeş) takvim gündür.
14. Konsorsiyum olarak ihaleye teklif verilemez.
15. Diğer hususlar:  
İhalede Uygulanacak Sınır Değer Katsayısı (N) : 1  
Sınır değer in altında teklif sunan isteklilerin teklifleri açıklama istenilmeksizin reddedilecektir.

Resmi İlan : [www.ilan.gov.tr](http://www.ilan.gov.tr)

İLN02109504

**Doğalgaz Çalışmalarının Ardından  
Yol Onarımları Devam Ediyor**

Yusufuli Çoruh Mahallesi'nde gerçekleştirilen doğalgaz çalışmaları sonrası bozulan kilit parkeler, Yusufuli Belediyesi'nin özveri ile çalışmalarını anarladı. Ekipler, mahalledeki parkelerin yanı sıra, genel olarak yolların iyileştirilmesi için de yoğun bir çaba sarf ediyor. Belediye yetkilileri, vatandaşların yaşam kalitesini artırmak ve ulaşımında aksaklıklar

önlemek amacıyla yürütülen bu çalışmaların hız kesmeden devam edeceğini belirtti. Yusufuli genelinde yapılan yol onarımları, hem estetik açıdan hem de güvenlik açısından büyük önem taşıyor. Yusufuli Belediyesi, bu tür projelerle bölgenin altyapısını güçlendirmeyi ve vatandaşların konforunu artırmayı hedefliyor. **GÖNÜL GÜNAY GÖRDEMİR**

**Kış Tedbirleri Toplantısı Gerçekleştirildi**

Şavşat Kaymakamı Bayram Köse Başkanlığında kurum amirlerinin katılımıyla "Kış Tedbirleri" toplantısı gerçekleştirildi. Toplantıda, Şavşat Kaymakamı Şavşattaki kamu kurum ve kuruluşlarının vatandaşlarımıza sunduğu hizmetleri ele aldı. Kış şartlarında öncelikli olarak sağlık, eğitim güvenlik ve ulaşım hizmetlerinin gözden geçirilmesi gerektiğini, vatandaş odaklı hizmet anlayışının önemi vurgulayarak, kış

mevsiminde alınacak önlem ve hazırlıklar değerlendirildi. Toplantıda olumsuz hava koşullarına karşı gerekli tedbirlerin alınarak, kamu kurumları arasında koordinasyonun sağlanmasını amaçladı. Tüm kurumların kış şartlarında daha hızlı ve etkili yaklaşım sergilemesi gerektiğini ifade etti. Toplantı çözüm önerileri görüşüldükten sonra, dilek ve temenniler ile sona erdi. **Şavşat Kaymakamı**

**Yaşlılar Yaşam Yerleşkesi'nden AÇÜ'ye Ziyaret**

Şavşat Naime-İsmail Yılmaz Yaşlılar Yaşam Yerleşkesi (Huzurevi) sakinleri Artvin Çoruh Üniversitesi'ni ziyaret etti. Artvin Aile ve Sosyal Hizmetler İl Müdürlüğü ve Artvin Çoruh Üniversitesi Psikolojik Danışma ve Rehberlik Uygulama ve Araştırma Merkezi birlikteliğinde düzenlenen etkinlik kapsamında konuklar Artvin Çoruh Üniversitesi Merkez Yerleşkesini ve eğitim ünitelerini gezme imkânı buldu. Saygı, karşılıklı anlayış ve vefa ilkelerinin vurgulanması ve toplumsal bağın güçlendirilmesi bakımından anlamlı bir

etkinlik olarak değerlendirilen programda konuklar öğrencilerle sohbet etti ve eğitim yaşantılarına yönelik tecrübelerini paylaştılar. Bu anlamda etkinlikte misafirlere Artvin Aile ve Sosyal Hizmetler İl Müdürü Nevim Öz, Şavşat Naime-İsmail Yılmaz Yaşlılar Yaşam Yerleşkesi (Huzurevi) Müdürü Mehmet Oylum, Artvin Çoruh Üniversitesi Genel Sekreter Yardımcısı Sabri Yavuz ve Psikolojik Danışma ve Rehberlik Uygulama ve Araştırma Merkezinden Uzman Psikolojik Danışman Merve Akdeniz Öksüz eşlik etti. **AÇÜ**

**GÜNDEM ARTVİN  
İNTERNET SİTESİ**

[www.gundemartvin.com](http://www.gundemartvin.com)

Hemen İndir



# Meme Kanseri Nedir?

Meme kanseri, meme dokusundaki hücrelerin kontrolsüz bir şekilde büyümesi ve çoğalması sonucunda oluşan bir kanser türüdür. Bu durum, hücrelerin DNA'sında meydana gelen mutasyonlar nedeniyle ortaya çıkar. Meme kanseri, genellikle memede bir kitle veya yumru olarak kendini gösterir ve erken teşhis ile tedavi şansı artar.

## Meme Kanseri Türleri Nelerdir?

Meme kanseri türleri arasında duktal karsinoma in situ (DCIS), invaziv duktal karsinom, lobüler karsinoma in situ (LCIS), invaziv lobüler karsinom ve inflamatuvar meme kanseri bulunmaktadır. Her bir tür, kanserin başladığı hücre tipine ve yayılma biçimine göre sınıflandırılır.

## Meme Kanseri Neden Olur?

Meme kanserinin sebepleri arasında genetik faktörler, hormonal değişiklikler, yaşam tarzı ve çevresel etmenler bulunur, özellikle BRCA1 ve BRCA2 gen mutasyonları gibi etkenler bulunur. Meme kanseri, meme dokusundaki hücrelerin genetik materyalinde meydana gelen değişiklikler ve mutasyonlar sonucunda gelişir. Bu mutasyonlar, hücrelerin kontrolsüz bir şekilde büyüyüp çoğalmasına neden olarak tümör oluşumuna yol açar.

Meme kanserinin kesin nedeni tam olarak bilinmemekle birlikte, çeşitli risk faktörleri hastalığın gelişiminde rol oynayabilir.

## Meme kanseri nedenleri şu şekildedir:

Genetik faktörler

Yaş

Yaşam tarzı faktörleri

Çevresel faktörler

## Meme Kanseri Belirtileri Nelerdir?

Meme kanserinin kesin belirtileri arasında meme veya koltuk altı bölgesinde hissedilen sert kitleler, meme başından akıntı gelmesi, meme şeklinde veya boyutunda değişiklikler ve ciltte kızarıklık veya pullanma yer alır. Her ne kadar meme kanseri genellikle kadınlarda görülse de,

erkeklerde de ortaya çıkabilir.

## Meme kanserinin belirtileri şunlardır:

Memede sertlik veya kitle

Memede asimetri

Memede şekil veya büyüklük değişiklikleri

Memede içe doğru çekilme

Memede kızarıklık, yara, kabuklanma

Meme cildinde çukurlaşma

Meme başında şekil değişikliği

Memede olağandışı şişlik

Meme başında akıntı

Adet dönemlerinde meme ağrısı

Koltuk altında sertlik, şişlik veya kitle

Meme kanseri genellikle erken evrelerde ağrı yapmaz, ancak ilerlemiş durumlarda tümörün boyutu ve yayılımına bağlı olarak ağrı hissedilebilir.

Aşağıdaki belirtiler görülmesi durumunda genel cerrah veya onkoloji (kanseri) uzmanı bir doktora başvurulmalıdır.

## Meme Kanserinin Erken Belirtileri Nelerdir?

Meme kanserinin erken belirtilerini tanımak, hastalığın erken teşhisi ve tedavisi açısından son derece önemlidir.

Erken belirtiler, genellikle gözle görülebilir veya elle hissedilebilir değişikliklerdir. Bu belirtiler arasında en yaygın olanı, memede veya koltuk altında hissedilen sert ve ağrısız bir kitledir. Bu kitleler genellikle sabit ve düzensiz kenarlara sahip olup, erken evrede ağrıya neden olmazlar.

Meme dokusundaki değişiklikler erken belirtiler arasında yer alır. Memede veya meme başında şişlik, kızarıklık, ciltte çukurlaşma veya kalınlaşma gibi değişiklikler gözlemlenebilir. Bu belirtiler, cildin portakal kabuğu görünümüne benzer bir dokuya sahip olmasına yol açabilir.

Ayrıca, memenin boyutunda veya şeklinde asimetri oluşabilir. Meme başı değişiklikleri de erken belirtiler arasında dikkate alınmalıdır. Meme başının içeri doğru çekilmesi, yani retraksiyonu, meme başında

pullanma, kabuklanma veya kızarıklık gibi belirtiler meme kanserinin erken habercileri olabilir. Meme başından gelen anormal akıntılar da bu belirtiler arasında yer alır. Özellikle kanlı veya berrak sıvı şeklinde akıntılar dikkat çekici olabilir. Ayrıca, meme bölgesinde sürekli veya tekrarlayan ağrı da meme kanserinin erken belirtisi olabilir. Meme kanseri genellikle ağrıya neden olmazken, bazı durumlarda özellikle ilihaplı meme kanseri gibi türlerde ağrı hissedilebilir.

Koltuk altı bölgesinde de şişlik veya kitleler fark edilebilir.

Meme kanseri, lenf düğümlerine yayıldığında bu bölgelerde şişlik oluşturabilir. Bu tür belirtiler, meme kanserinin erken evrede tanınması için önemlidir.

Erken belirtiler fark edildiğinde, derhal bir sağlık profesyoneline başvurulması gereklidir. Düzenli olarak kendi kendine meme muayenesi yapmak ve belirtiler ortaya çıktığında vakit kaybetmeden doktora gitmek, erken teşhis ve tedavi şansını artırır.

Mamografi ve ultrason gibi görüntüleme yöntemleri, meme kanserinin erken evrede tespit edilmesine yardımcı olabilir. Bu nedenle, özellikle risk altında olan kişilerin düzenli tarama testlerine katılması büyük önem taşır.

Memede veya koltuk altında yeni bir şişlik veya kitle, meme ucunda ağrı, kızarıklık, kaşıntı ve soyulmalar.

Göğüs damarlarında belirginleşme ve büyüme.

Meme başının içe dönmesi.

## Memede Elle Muayene Nasıl Yapılır?

Meme kanserinde elle muayene yapmak için aşağıdaki adımları izleyebilirsiniz:

Önce memelerin simetrik olup olmadığını kontrol edin. Görünür bir kitle, çöküntü ve renk değişikliği olup olmadığına bakın.

Elleri yukan kaldırarak aynı incelemeleri tekrarlayın.

Sol elin 2-3 parmak ucu ile koltuk altında kitle kontrolü yapın. Aynı kontrolü sağ elle sol memeye yapın.

Meme dokusuna hafifçe bastırarak herhangi bir duyarlılık veya kitle olup olmadığını kontrol edin.

Meme başına hafifçe bastırarak saat yönünde dairesel hareketler ile herhangi bir duyarlılık veya kitle olup olmadığını kontrol edin.

Omuz ve sırt altına küçük bir yastık koyarak elle muayeneyi tekrarlayın.

## Meme Kanseri Evreleri

Diğer tüm kanser türlerinde olduğu gibi, meme kanserinin evresini tanımlamak, yani kanserin hangi aşamada olduğunu saptamak, tedavi planlaması için kritik öneme sahiptir. Meme kanseri evreleri şu şekildedir:

### Evre 0 (Karsinoma in situ)



Bu evrede kanser hücreleri yayılma potansiyeli kazanmamış olup tamamen memede sınırlı kalmıştır. Karsinoma in situ, erken teşhis edildiğinde tedavi şansı yüksek olan bir durumdur.

### Evre I

Kanser hücreleri yayılma potansiyeli kazanmıştır, ancak tümör 2 cm'den küçüktür ve tamamen memede sınırlı kalmıştır. Erken evrede teşhis edilen bu tür kanserler, genellikle daha iyi tedavi edilebilir.

### Evre IIA

Bu evrede, ya memede tümör yoktur fakat koltuk altı lenf bezlerine kanser yayılmıştır, ya da tümör 2 cm veya daha küçük olup koltukaltı lenf bezlerine sıçramıştır. Ayrıca tümör 2 cm'den büyük ama 5 cm'den küçük olabilir ve koltuk altı lenf bezlerine sıçramamış olabilir.

### Evre IIB

Tümör 2 cm'den büyük ama 5 cm'den küçüktür ve koltuk altı lenf bezlerine sıçramamış olabilir. Veya tümör 5 cm'den büyük olup koltuk altı lenf bezlerine sıçramamış olabilir. Bu evre, kanserin daha agresif bir şekilde yayılabileceği anlamına gelir.

### Evre IIIA

Bu evrede, memede tümör olmayabilir veya tümör 2 cm veya daha küçük olabilir. Ayrıca tümör 2 cm'den büyük ama 5 cm'den küçük olabilir ya da 5 cm'den büyük olabilir. Ek olarak, kanser ya birbirine yapışık olarak koltuk altı lenf bezlerini tutmuştur ya da göğüs kafesi kemiğine yakın lenf bezlerine yayılmış olabilir.

### Evre IIIB

Tümör her boyutta olabilir ve kanser göğüs duvarına ve/veya meme derisine yayılmış olabilir. Ayrıca kanser, birbirine yapışık olarak koltukaltı lenf bezlerine sıçramış veya göğüs kafesi kemiği yakınındaki lenf bezlerine yayılmış olabilir. Bu evrede kanser, çevre dokulara ve deri altına yayılarak daha ciddi bir durum oluşturur.

### Evre IIIC

Memede kanser belirtisi olmayabilir veya tümör herhangi bir boyutta olabilir ve göğüs duvarına ve/veya meme derisine

yayılmış olabilir. Ayrıca kanser, köprücük kemiği altı veya üstü lenf bezlerine, koltukaltı lenf bezlerine ya da göğüs kafesi kemiği yakınındaki lenf bezlerine yayılmış olabilir. Evre IIIC, opere edilebilir ve edilemez olmak üzere iki alt kategoriye ayrılır:

Opere edilebilir evrede, meme kanserinde 10 veya üzeri lenf nodu tutulumu mevcuttur. Tutulan lenf bezleri ya köprücük kemiği altındadır ya da koltukaltı ve göğüs kafesi kemiği yakınındaki lenf bezleridir.

Opere edilemez evrede, kanser köprücük kemiği üzeri lenf bezlerine sıçramıştır. Bu durumda cerrahi müdahale genellikle mümkün değildir.

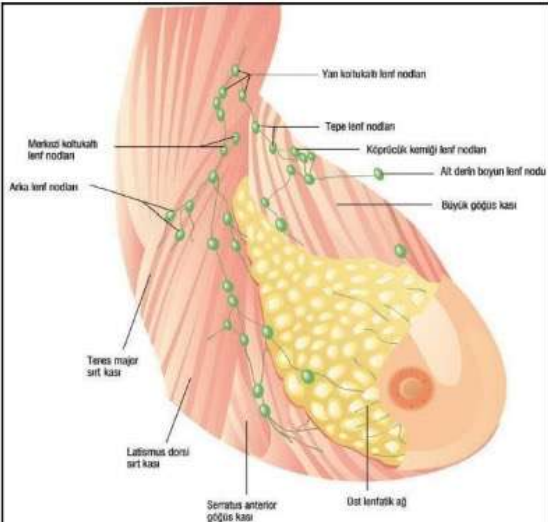
### Evre IV

Bu en ileri evrede, kanser hücreleri vücudtaki uzak organlara (kemik, karaciğer, akciğer, beyin) sıçramıştır. Metastatik meme kanseri olarak da bilinen bu evrede, tedavi planı genellikle kanserin yayılımını yavaşlatmaya ve yaşam kalitesini artırmaya yönelik olarak düzenlenir. Evre IV kanser, genellikle daha karmaşık ve zorlu bir tedavi süreci gerektirir.

Meme kanserinde hastalığın hangi evrede olduğunu saptanması, uygulanacak tedavinin planlanmasında önemli rol oynar. Hastalığın evresinin belirlenmesiyle oluşturulan tedavi planı, başan oranını artırır ve hastaların yaşam süresini uzatabilir.

## Meme Kanseri Tedavisi Nasıl Yapılır?

Tedavi seçenekleri arasında cerrahi müdahale, radyoterapi, kemoterapi, hormon tedavisi ve hedefe yönelik tedaviler bulunur. Tedavi planı, kanserin tipi, evresi ve hastanın genel sağlık durumu göz önünde bulundurularak belirlenir. Meme kanseri farkındalığı ve düzenli kontroller, hastalığın erken evrede tespit edilmesine açısından büyük önem taşır. Bu nedenle, özellikle risk altında olan bireylerin düzenli olarak doktor kontrolünden geçmeleri ve gerekli tarama testlerini yaptırmaları önerilir.







**ARTVİN'DE  
HABER**

24 Ekim 2024 Perşembe  
www.gundemartvin.com

**ARTVİN'DE  
HABER**

Perşembe



Gökgürültülü  
Sâgnak Yağışı

Cuma



Gökgürültülü  
Sâgnak Yağışı

Cumartesi



Gökgürültülü  
Sâgnak Yağışı



**AYLİN KESKİN  
ECZANESİ**

Tlf : (0 466) 212 10 15

# Artvin Evladına Sahip Çıkıyor

## Sma Savaşçısı



## BİLGE YÜKSEL

**VakıfBank Alıcı : BİLGE YÜKSEL**

₺ : TR11 0001 5001 5800 7331 4279 42

€ : TR29 0001 5001 5804 8024 2548 69

\$ : TR61 0001 5001 5804 8024 2548 75



Faaliyet No:06.2024.1877



@smabilgeyehayatol



Bilge Yüksel



@smabilgeyukse